

# ふらっふ通信

社会福祉法人

なづな学園

サービスセンター

ふらっふ

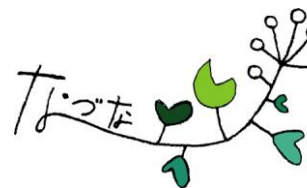
「あさきゆめみし」

センター長 北野 幸雄

ある朝起きて、ふらっふに出勤すると、ヘルパーさんからの支援の様子が逐次上がっています。利用者さんの毎日の様子や支援報告・連絡事項がリアルタイムに上がってきて、ヘルパー全員に情報共有されるようになり、トラブルも減りました。利用者さんの支援希望も電話や FAX 及びネットで希望を伝えると、数日内に、空きヘルパーを配置担当者が見つけ、支援可能かどうか答えてくれるようになって、とっても便利になりました。支援の品質も研修と情報共有によりヘルパー間のばらつきが小さくなりました。ヘルパーや職員は職場に出なくても、仕事ができるようになりました。SNS の活用やメールの活用はもとより、必要ならテレビ電話で会話が可能です。

利用者さんをよく知らなくても職員とヘルパーが互いに教え合って、トラブルなどおきないように工夫をしています。

学園では最近土地を借りて、キノコや野菜を作り始めました。従来のように畑で作っているのではなく、建屋の中で作っています。養分となる土、温度や湿度、日照など、今までならとっても難しかった技術を IT（情報技術）と AI（人工知能）で補っているのです。熟練技術者でなくてもそれなりに品質の高い製品が生産、出荷できるようになってきました。なかでも学園のつくる京野菜はお客さんから評判になっています。職員はこれに気をよくして、もっと生産できる食品の種類を増やせないかと、案をねっています。



また、にわとりや乳牛、豚などの家畜を飼い始めました。それで食材は自家製で概ね間にあうので、そのうち、レストランとかスーパーをはじめられないかとも思っています。

利用者さんも就業の場が増えて楽しそうですね。動物の世話、食品生産、接客、事務、経理、営業、集客宣伝など個人個人の得意分野に応じてできそうな仕事が増えてチャレンジできるようになっています。それに伴って収入も少しずつ増えてきています。

学園はもうすぐ 60 周年を迎えます。障害のある方も、そうでない方もみんなで力を併せてそれぞれが自立できるように頑張っ、互いに助け合っ、日々充実した暮らしをしています。今年の初夢でした！

以上です

## ふらっぶのスタッフさんが

### 卒業されます！

#### ☆岸本成美さん☆



花園大学の岸本成美です。

ふらっぶでの出来事はどれも素敵な思い出です。ふらっぶで活動させていただき、やはり利用者さんは頼れる存在であり、しっかりとサポートして、私が守って頂いていたり、学ばせて頂いているなど日々感じました。

印象に残っている支援は、アルバイトを初めて、初めて支援にはいらさせて頂いた、一緒に調理を行う支援です。本人さんが想像以上に料理が上手く、テキパキと行動しておられたのがとても驚きました。



行き先は、串カツ物語に行かせてもらった時です。ものすごい笑顔で「美味しいなあ、岸本さんも食べや」ととても嬉しそうな顔をされていたことが、私も嬉しくてとても印象に残っています。

沢山支援にはいらさせていただく中でどの利用者さんも全ての支援を本当に楽しみにしておられた事がとても印象的です。

沢山至らない点があったかと思えます。皆さんにご迷惑をおかけしましたが、沢山支えて頂き、本当に有難う御座いました。

いつかまたお会いできたら嬉しいと思っています。あと少しですが、宜しくお願い致します。今後は、皆さんから学んだことを忘れずに介護分野で働こうと思っています。



#### ☆下沢真衣子さん☆

3月に花園大学臨床心理学科を卒業します。ふらっぶでの思い出は、流しそうめんを食べる支援はよかったですね！そうめんを巡って利用者様とともにワイワイできたことが楽しかったです！



卒業後の進路は、4月からは広島県の児童養護施設で働きます。大好きな瀬戸内海と、おいしい食べ物と、充実した毎日が送れるように努めたいと思います！みなさんの笑顔や「ありがとう」が、本当にうれしくて「またがんばろう」と何度も背中を押されました。みなさん、こんな未熟な私を受け入れてくださりありがとうございました！



☆おすすめのおすすめスポット☆

今回は県別に見てみました！

**奈良** 「郡山城お城祭り」

3月下旬から4月上旬にかけて開催されるお祭りです。桜の開花に合わせて行われます。屋台もあり、舞台では楽器演奏や踊りなどが披露されます。満開の桜がとっても綺麗で、日本さくら名所100選に選ばれる程です。夜桜のライトアップを見に行くのも良いですね♪

〔アクセス〕

近鉄郡山駅(近鉄橿原線)から

徒歩約7分

JR 郡山駅(JR 大和路線)から

徒歩約15分



**大阪** 「長居植物園」



自然史博物館と一体となった植物園です。季節に応じた花が咲いているので、時期問わず楽しめます。特設でバラ園もあり、140種類のたくさんのバラが春・秋を主体にほぼ1年中楽しめます。お花や植物が好きな方は是非訪れてみて下さいね☆

施設内には多目的トイレもあり、安心です。

〔アクセス〕

地下鉄御堂筋線「長居駅」下車。

3号出口より東へ徒歩約10分

JR 阪和線「長居駅」下車。

東口より東へ徒歩約15分

〔料金〕

手帳提示で本人と

介護者1名無料

**滋賀** 「琵琶湖博物館」

見て、触れて、においをかいでみたりして、びわ湖の自然や生き物、暮らしについて、五感で楽しく学べるミュージアムです。びわ湖に住んでいる生き物の生きた姿を見られる水族館もあります。琵琶湖にしか生存在しない生き物もいるみたいですよ！探してみましよう☆

〔アクセス〕

JR 琵琶湖線「草津」駅下車。

JR 草津駅「西口」2番バス乗り場から、近江鉄道バス、びわこ博物館行き「びわこ博物館」下車。徒歩すぐ。

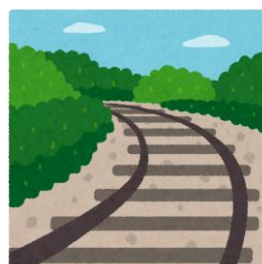
〔料金〕

手帳提示で本人無料。

※介護者は手帳の判定により異なる。



**神戸** 「廃線跡ハイキング」



以前のJR福知山線だった廃線を武庫川の渓谷沿いに沿って歩く緩やかなルートです。全制覇するには「生瀬駅〜武田尾駅」になりますが、2時間歩くのが不安という方は「武田尾駅からスタートし、ほどほどでUターンして武田尾駅に戻る」というのも雰囲気味わえるようですよ！

自然を鑑賞しながら歩く事ができ、春には桜が、初夏から夏にかけては美しい緑の自然が、秋には紅葉が、冬には雪景色が楽しめます。ハイキングルートの途中にあるトンネルの中が暗いので懐中電灯、ライトは必須です。

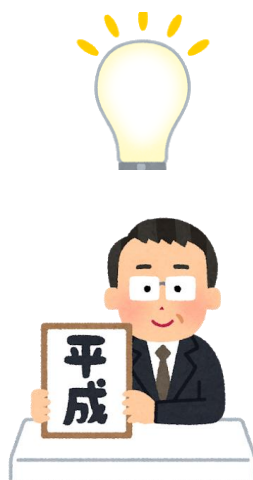
〔アクセス〕

JR 生瀬駅〜武田尾駅

※JR 生瀬駅は福知山線。

宝塚駅より1駅

「平成に流行った物と言えば？」  
ふらつぷの職員に聞きました！



平成に流行って消えていったものはたくさんありますが、よく使っていたものでは MP プレーヤーでした。その当時中学生だった私はカセットテープや CD に変わる物として色んな曲を録音していました。その後、友達が小指ぐらいのサイズのプレーヤーで曲を聞いていて何かと尋ねたら「MP3 や」と言われ、時代の変化の速さに驚きました。その後、ipod やスマホが出てきて…次の年代は未知の世界ですね。

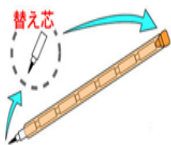
(渡邊 豊)

平成に流行ったものと言えばスマートフォンではないでしょうか。読書、音楽鑑賞、カメラ等々、スマートフォンで出来ることがたくさんありますよね。支払いも出来ますし、何よりもスマートフォンがあることで持ち物がどんどん減っていくのは身軽で、気持ちが軽くなる気がします。

(松田 健次)

小学校の時に「ロケット鉛筆(ロケえん)」や「ポケットカラーペン」等が流行った時期がありました。どちらも使うと、「次の芯が押し出せなくなる?(ロケえん)」、や「一本でも抜くと他の色がバラバラに抜け落ちるかも?(ポケットカラー)」と無駄な心配をし、結局使えずでした(笑)

(内海 栄子)



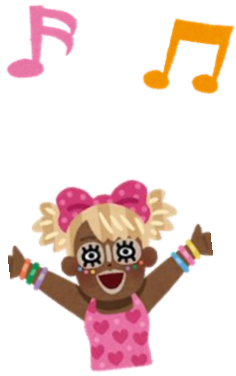
私の中で平成で流行ったものといえば「ポケモン」です。物心がつく頃からポケモンのゲームやアニメ、おもちゃが身近にあり、たくさん友達と遊んだ記憶があります!! 私が好きということもありますが、平成になりゲームやアニメーションが飛躍的に進化したなという印象です。今では日本の文化!と言われるほどになりましたね。

(元木 友里恵)



私が熱中したものは、『サッカー』です!!平成5年に開幕した「Jリーグ」。特に開幕戦は今でも印象に残っています。あの当初は10チームしかなく、初代王者はヴェルディ川崎。カズ・ラモス・北澤。初期を飾った名選手たち。憧れました!テレビにくぎ付けでした!!今では世界で活躍する選手も増えて、楽しみでしかありません!

(千葉 聖)



平成はディスコブームから始まり  
ました。お立ち台にワンレンボデイ  
コンのお姉さま方がセンス片手に  
乱舞していました。おじさん達は遠  
目で眺めていました。後はガング  
ロ、やまんばギャルというのに変わ  
っていきましたね。

(北野 幸雄)

「だーいすきなのは〜ひ〜まわり  
のタネ〜♪」でお馴染みのトットコ  
ハム太郎！懐かしいなあ〜とふと  
思い出しました。男女問わず人気だ  
ったような気がします・・・！そう  
いえば、今年でハム太郎20周年だ  
そうです！最近になって、ハム太郎  
カフェが新たに出来たという話も  
聞きます。ハム太郎はまだまだ現役  
ですね！

(奥出 万由)

私は完全にルーズソックスの高校時代で  
す(笑)やたら長い靴下で洗濯大変だった  
なあ・・・！今もブームが続くもので言  
えば「100均」！私も含めみなさんも  
良く利用されるのではないでしょう  
か？近年では品揃えも質も良くなつてきて  
いますし、これからどう発展してい  
くか？！楽しみですよ♪

(柳原 明花)

平成で流行ったものといえば・・・た  
くさんありますが私の印象では「たま  
ごっち」です。いつでも手軽にできる  
アクセサリーのような携帯育成ゲー  
ムであり、たまごっちを育てるとい  
う面白さに子供だけでなく、大人までも  
火が付きましたね。また、初代以降は  
赤外線通信もでき、友達と一緒に遊べ  
るというコミュニケーションのツ  
ールにもなった1つだと思えます！

(井上 弥生)

USJ、ディズニースhower:平成に  
開園したテーマパークはいくつか  
ありますが、私の思い出が強い  
場所は福岡のスペースワールドで  
す。幼い頃はよく家族で行き、社  
会人になっても毎年祖父母の家へ  
行くたび電車から目にしていま  
した。閉園のニュースは耳にして  
きましたが、閑散とした駅を見た  
ときは何とも言えない寂しい気持ち  
になりました。

(長畑 有紀)

30年続いた平成、色々な物が流  
行しましたね。次はどんな時代  
になるのか楽しみですね！



ふらっぶでの研修



ふらっぶでは外部での研修へ参加したら内部で報告しながら勉強会をしています。同事務所のわかみなさんと合同で行うこともあります♪

【研修内容の一部を紹介】

- ・ 体力低下の支援について
- ・ てんかん発作について
- ・ 「PEGS の技法」

講師：リハビリテーション推進センターの方

- ・ 熱中症について
- ・ 救命救急講習
- ・ ABA（応用行動分析）ディスカッション込み

右京消防署の人に来てもらいました



またヘルパーさんとの連絡会の時に報告したり、グループに分かれてディスカッションしたりもしています。

そして研修と言えは！

前回のふらっぶ通信でお知らせしていましたが、今年度もふらっぶでガイドヘルパー養成研修を行いました！

体調がすぐれない方や予定が合わない方もいて受講生はすくなかったのですが、「ガイドヘルパーとは？」について一緒に学習しました。今回は講師も法人内職員さんをお願いして和気あいあいと講習してもらえたのではないかと思います。実習にも出てもらったので、次回はぜひ実践で活躍してもらいたいですね♪



今回は主に学生さんの受講がほとんどでした♪



編集後記

まだまだ寒い日が続いておりますが、皆様お変わりなくお過ごしでしょうか。毎年この時期に流行するインフルエンザは東京で1999年以降、過去最多を記録したそうです。私も外出後の手洗い、うがいで予防しています。体調に気をつけたいですね。

今回のふらっぶ通信には、もうすぐ平成の時代が終わるということで平成に因んだインタビューコーナーを設けました。平成に流行ったものは何だろうと職員同士で話していたら、「それ流行った！懐かしい！」と話が盛り上がりました。皆さんは、平成に流行った物と聞き、何を思い浮かべましたか？

次の時代になる前に平成を振り返るのもなかなか楽しいですよ。平成はもうすぐ幕を閉めますが、ふらっぶはこれからも前進していきます。次の時代もふらっぶをどうぞ宜しくお願い致します。

